

SuperEnalotto
FindSYSTEM

Versione 2.1

Manuale utente

Sommario

Foreword	0
Sezione I Introduzione	2
1 Il Superenalotto	2
Sezione II SuperEnalotto FindSystem	4
1 Presentazione del programma	4
2 Requisiti hardware	5
3 Descrizione interfaccia e pulsanti	5
Impostazione dell'analisi	6
Risultati dell'analisi	6
Descrizione pulsanti	6
4 Il menu principale	7
File	7
Nuova analisi.....	7
Carica analisi.....	7
Salva analisi.....	7
Salva analisi in formato System.....	7
Esci	8
Visualizza	8
Informazioni sull'analisi.....	8
Opzioni	8
Analisi statistiche	8
Analisi 90 numeri.....	8
Analisi gruppi di numeri.....	9
Archivio	9
Visualizza colonne vincenti.....	9
Cerca combinazioni numeriche in archivio.....	10
Aggiornamento automatico.....	10
Backup dell'archivio.....	10
Ripristino dell'archivio da backup.....	10
Sezione III Risoluzione problemi	12
1 Problemi di stampa	12
Sezione IV Acquisto del programma	14
1 Come acquistare SuperEnalotto FindSystem	14
2 Perché acquistare SuperEnalotto FindSystem	14
Sezione V Altri programmi Xamig	16
1 SuperEnalotto System	16
2 SuperEnalotto System Plus	17
3 SuperEnalotto CruciSystem	19
4 SuperEnalotto CruciSystem Plus	20

5 SuperEnalotto FastSystem	20
Indice analitico	22

Sezione



1 Introduzione

1.1 Il Superenalotto

Le regole del SuperEnalotto sono molto semplici, per questo motivo e grazie soprattutto alla possibilità di realizzare vincite miliardarie il gioco è rapidamente diventato popolarissimo.

Nel gioco del SuperEnalotto è necessario individuare sei numeri su un campo di 90, di conseguenza la giocata minima è costituita da una combinazione contenente 6 numeri. Al momento il costo di una colonna è di 0,50 Euro.

Il gioco è legato alle estrazioni del lotto infatti la colonna vincente è composta dai primi estratti delle ruote di Bari, Firenze, Milano, Napoli, Palermo e Roma. Nel caso in cui il primo estratto di una di queste ruote fosse uguale al primo estratto di una delle ruote precedenti viene considerato il secondo numero estratto o il terzo e così via.

Le categorie di vincita del Super Enalotto sono cinque : 6, 5+1, 5, 4, 3. Si consegue il 5+1 quando oltre ad indovinare 5 numeri della colonna vincente si indovina anche il numero jolly corrispondente al primo numero estratto sulla ruota di Venezia.

Il montepremi viene ripartito equamente tra le cinque categorie ad ognuna delle quali spetterà un quinto del montepremi.

Poichè è molto difficile realizzare una vincita di prima o seconda categoria spesso accade che per diverse estrazioni nessuno scommettitore totalizzi 6 punti o 5+1. Si viene così a formare il jackpot, questo è costituito dal montepremi del concorso corrente più la somma dei premi non vinti nelle estrazioni precedenti. Se da un lato è molto difficile realizzare un 6 o un 5+1 dall'altro è abbastanza semplice realizzare dei 3 o dei 4, tali vincite non cambiano la vita ma comunque consentono al sistemista di recuperare i soldi investiti avendo così un bilancio in positivo.

Sezione ||

2 SuperEnalotto FindSystem

2.1 Presentazione del programma

SuperEnalotto FindSystem è un programma dedicato all'analisi delle combinazioni di numeri più favorevoli da giocare al Superenalotto.

FindSystem è quindi un rivoluzionario programma che consente di cercare i numeri più promettenti da giocare al Superenalotto mediante l'utilizzo di innovati algoritmi probabilistici applicati all'analisi statistica delle passate colonne vincenti.

Utilizzando Superenalotto FindSystem è possibile trovare quelle combinazioni di numeri (di qualsiasi lunghezza) che più spesso (o meno spesso a seconda delle impostazioni) hanno conseguito una determinata vincita.

In altre parole utilizzando FindSystem è possibile rispondere a domande di questo tipo: quale è quel gruppo di 30 numeri che più spesso ha totalizzato la vincita del 5, oppure quale è quel gruppo di 45 numeri che più spesso ha realizzato la vincita del 6 e via dicendo.

Tutti i parametri della ricerca possono essere configurati dall'utente:

- La grandezza del gruppo di numeri
- La vincita da ottimizzare
- La base statistica sulla quale effettuare l'analisi
- Il funzionamento dell'analisi (si veda in proposito ["impostazione dell'analisi"](#))

E' importante mettere in evidenza che il procedimento di ricerca del gruppo di numeri che ha totalizzato più vincite di uno stesso tipo è molto lungo e praticamente impossibile da svolgere anche sul più moderno dei computer. Infatti se il procedimento di analisi venisse svolto per confronto diretto di tutte le possibili combinazioni generate dal gruppo di numeri con le colonne vincenti l'operazione potrebbe durare mesi e mesi.

Superenalotto FindSystem adotta quindi un particolare algoritmo che permette la riduzione dei confronti da effettuare grazie all'attribuzione ai numeri di opportuni pesi probabilistici basati sulla frequenza, sul ritardo o sull'indice di convenienza (a scelta dell'utente). In questo modo il risparmio di tempo è elevatissimo ed il risultato ottenuto, anche se non rappresenta il massimo teoricamente possibile, è comunque fortemente vicino al valore ottimale: nell'ordine del 90-95 % del massimo risultato ottenibile effettuando tutti i miliardi di confronti teoricamente necessari.

Per quanto riguarda l'aspetto previsionale SuperEnalotto FindSystem dispone di potenti strumenti di analisi statistica essendo dotato delle seguenti funzioni:

- Archivio storico delle colonne vincenti dal 1947 ad oggi;
- Aggiornamento dell' archivio in maniera automatica o manuale;
- Analisi statistica con frequenza, ritardo, ritardo max, convenienza dei 90 numeri;
- Analisi del rendimento storico di gruppi di numeri.

2.2 Requisiti hardware

Processore : Pentium 90 Mhz o superiore

Memoria : Almeno 16 Mb

Scheda Video : Vga (consigliata Svga)

Spazio su Hard Disk : Almeno 5 Mb

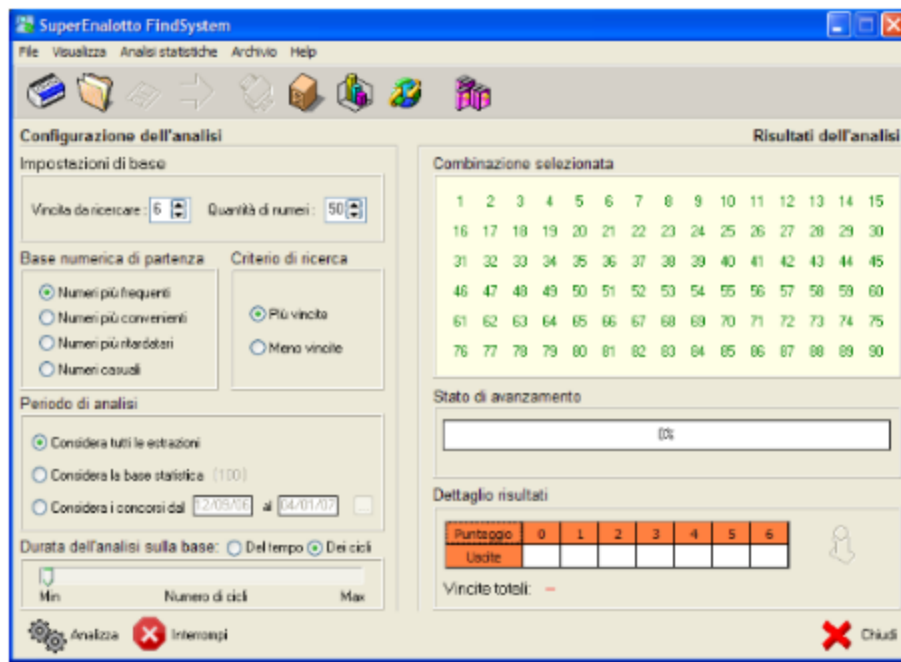
Sistema operativo : Windows 95 / 98 / 2000 / NT / Me / XP

Per utilizzare le funzioni di stampa è necessaria una qualsiasi stampante riconosciuta da Windows.

2.3 Descrizione interfaccia e pulsanti

Progettata per un utilizzo semplice ed immediato, l'interfaccia di SuperEnalotto FindSystem è costituita da 3 elementi fondamentali:

- Menu principale
- Impostazione dell'analisi
- Risultati dell'analisi



2.3.1 Impostazione dell'analisi

Le analisi effettuate da Superenalotto FindSystem possono essere ampiamente configurate dall'utente agendo sui vari parametri di controllo presenti:

Vincita da ricercare: innanzitutto si può specificare a quale categoria di vincità deve essere rivolta l'analisi, si può quindi dire al programma se si intende ottimizzare la ricerca per quel particolare gruppo di numeri che più volte ha realizzato il 3 il 4 il 5 o il 6.

Quantità di numeri: si può impostare la quantità di numeri da ricercare. Ad esempio si vogliono trovare i 40 numeri che più volte hanno realizzato il 4.

Base numerica di partenza: mediante questa impostazione è possibile stabilire in base a quale parametro (frequenza, ritardo, indice di convenienza, casuale) debba essere calcolato il peso probabilistico che influenzerà lo svolgimento dell'analisi, si veda in proposito la [presentazione del programma](#).

Criterio di ricerca: a seconda dell'impostazione prescelta si può indirizzare il programma a cercare il gruppo di numeri che più volte ha conseguito una certa vincita o al contrario che meno volte ha conseguito una certa vincita. In questa maniera si può perseguire sia la metodologia di gioco che punta a giocare i numeri più frequentemente vincenti nella speranza che si confermino fortunati, sia la metodologia di gioco che punta a giocare i numeri usciti di rado nella speranza che prima o poi risultino vincenti.

Periodo di analisi: l'analisi può essere effettuata su tutto l'archivio, limitatamente alle ultime estrazioni il cui numero è specificato dalla base statistica (vedi pagina delle [Opzioni](#)), o su un determinato intervallo di estrazioni.

Durata dell'analisi sulla base del tempo: utilizzando questo tipo di analisi il programma lavorerà per un periodo di tempo prestabilito nel quale saranno effettuati i confronti tra le varie combinazioni di numeri più probabili e l'archivio delle colonne vincenti. Più si imposta un tempo elevato maggiore è la probabilità di ottenere risultati vicini all'ottimo.

Durata dell'analisi sulla base dei cicli: utilizzando l'analisi a cicli si decide a priori il numero di confronti da effettuare per ricercare la combinazione che soddisfa i criteri di ricerca. Aumentando il numero dei confronti è più probabile ottenere un risultato migliore. Incrementando il numero di cicli cresce la probabilità di trovare la combinazione che ha conseguito il maggior numero di vincite specificate nelle passate estrazioni; ovviamente, essendo il programma basato su algoritmi probabilistici, non necessariamente un numero maggiore di confronti (cicli) garantisce risultati migliori; se si è particolarmente fortunati si può trovare la soluzione migliore già al primo ciclo dell'analisi!

2.3.2 Risultati dell'analisi

Una volta terminata l'analisi i numeri trovati verranno visualizzati sul tabellone in alto a destra. Nella griglia sotto il tabellone verrà invece evidenziato il dettaglio dei punteggi realizzati dai numeri ed il totale delle vincite realizzate. Il totale fa riferimento alle vincite di categoria uguale o superiore a quella per cui la ricerca è stata ottimizzata. In altre parole se si è ottimizzata l'analisi per la vincita del 5 nel totale delle vincite saranno considerate le vincite con 5 e 6 punti. Mediante il pulsante [Informazioni sull'analisi](#) si accede alla finestra in cui sono presentate informazioni di maggior dettaglio sull'analisi eseguita e sui risultati.

2.3.3 Descrizione pulsanti

Nella schermata di FindSystem sono presenti i seguenti pulsanti:

Nuova analisi: resetta i risultati dell'analisi corrente.

Carica: Mediante questa funzione potrà essere caricata una analisi precedentemente effettuata recuperando in questo modo sia i numeri trovati che le impostazioni con cui è stata effettuata l'analisi.

Salva: con questa funzione saranno salvati i numeri trovati con l'analisi e le relative impostazioni della ricerca.

Salva in formato System: Utilizzando questo tipo di salvataggio i numeri trovati nell'analisi di FindSystem saranno salvati in un particolare formato riconosciuto da tutti i programmi della famiglia Xamig SuperEnalotto (System, CruciSystem e FastSystem). In questo modo le ricerche effettuate con Superenalotto FindSystem potranno essere rapidamente utilizzate come pronostico per i sistemi creati con gli altri programmi.

Stampa report analisi: premere il pulsante per attivare la finestra di stampa del report dell'analisi.

Archivio: visualizza le [colonne vincenti presenti in archivio](#).

Analisi 90 numeri: permette di accedere alla relativa [finestra](#).

Aggiornamento archivio: consente l'[aggiornamento automatico](#) dell'archivio.

Help: premendo questo pulsante verrà aperta la guida in linea.

Nella parte bassa della schermata di FindSystem sono presenti, inoltre, i pulsanti:

Analizza: premendo questo pulsante verrà iniziato il processo di analisi

Interrompi: cliccando su questo pulsante durante lo svolgimento dell'analisi si procederà all'interruzione della stessa.

Chiudi: Cliccando su questo pulsante SuperEnalotto FindSystem verrà chiuso.

2.4 Il menu principale

2.4.1 File

2.4.1.1 Nuova analisi

Utilizzando questa comando si potrà iniziare ad elaborare una nuova analisi. Tutti i dati relativi all'analisi che si sta elaborando verranno cancellati.

2.4.1.2 Carica analisi

Mediante questa funzione potrà essere caricata una analisi precedentemente effettuata e salvata recuperando in questo modo sia i numeri trovati che le impostazioni con cui è stata effettuata l'analisi.

2.4.1.3 Salva analisi

Mediante questa funzione saranno salvati i numeri trovati con l'analisi e le relative impostazioni della ricerca.

2.4.1.4 Salva analisi in formato System

Utilizzando questo tipo di salvataggio i numeri trovati nell'analisi di FindSystem saranno salvati in un particolare formato riconosciuto da tutti i programmi della famiglia Xamig Superenalotto (System, CruciSystem e FastSystem). In questo modo le ricerche effettuate con Superenalotto FindSystem potranno essere rapidamente utilizzate come pronostico per i sistemi creati con gli altri programmi.

2.4.1.5 Esci

Cliccando su questa voce di menu, SuperEnalotto FindSystem verrà chiuso.

2.4.2 Visualizza

Enter topic text here.

2.4.2.1 Informazioni sull'analisi

Attivando questa finestra sarà possibile avere varie informazioni sull'analisi elaborata:

- Combinazione selezionata;
- Presenze dei numeri della combinazione nelle estrazioni in archivio (per quelle estrazioni che realizzano la vincita selezionata);
- Dati sull'analisi: cicli di analisi effettuati, durata temporale dell'analisi, numero di estrazioni considerati, estrazioni per le quali si verifica la vincita indicata o superiore. Questa funzione è disponibile solo nella versione registrata del programma.

2.4.2.2 Opzioni

Selezionando la voce opzioni dal menù visualizza si accede ad una semplice finestra in cui si potranno modificare alcune impostazioni del programma.

Visualizza informazioni dopo ogni analisi: selezionando questa casella dopo ogni analisi verrà automaticamente visualizzata la finestra con le informazioni dettagliate sul suo risultato.

Mostra il suggerimento all'avvio: attivando questa casella all'avvio del programma verrà mostrata la finestra che suggerisce di verificare la presenza di aggiornamenti del programma e di aggiornare l'archivio delle estrazioni.

Opzioni base statistica: viene mostrato il valore della base statistica sulla quale vengono effettuate le analisi, definita dal numero M di passate estrazioni considerate (un buon valore è di circa 100 passate estrazioni ma tale valore è comunque settabile dal giocatore).

Indirizzo sito Xamig: in questa casella è presente l'indirizzo del sito della Xamig a cui ci si può collegare automaticamente selezionando l'apposita voce del menu Help.

2.4.3 Analisi statistiche

Enter topic text here.

2.4.3.1 Analisi 90 numeri

Questa funzione è molto utile nella fase di scelta dei numeri: essa permette di avere a disposizione tutte le informazioni statistiche sui 90 numeri presenti nel gioco del Superenalotto.

Per decidere quali numeri includere nel proprio pronostico è possibile far riferimento ai vari dati presenti nella tabella, per ognuno dei 90 numeri sarà possibile valutare:

- Uscite: rappresenta il numero di volte in cui il dato numero è stato presente nella colonna vincente del Superenalotto.

- Ritardo: indica da quanti concorsi il numero non è presente nella colonna vincente.
- Ritardo max: rappresenta il ritardo massimo che il numero ha fatto registrare nel corso del tempo.
- Frequenza: questo valore dice mediamente ogni quante volte il numero è presente nella colonna vincente.
- IC: indica la convenienza di un numero. Questo dato si ottiene moltiplicando la frequenza storica del numero (espressa in valori compresi tra 0 ed 1) per il suo ritardo attuale. Più l'indice di convenienza è elevato più è probabile che il numero esca nei prossimi concorsi.

E' possibile ordinare la tabella per ciascuno di questi dati sia in ordine crescente che decrescente inoltre per un'analisi più intuitiva è possibile visualizzare i dati in forma grafica.

E' possibile impostare quali numeri considerarsi al fine dell'analisi statistica: i soli numeri della sestina, i numeri della sestina ed anche il numero jolly, solamente il numero jolly.

E' possibile impostare i valori della base statistica sulla quale vengono effettuate le analisi: tutte le estrazioni in archivio o solamente le ultime M, dove M è il valore della base statistica impostata dalla finestra delle [Opzioni](#).

2.4.3.2 Analisi gruppi di numeri

Mediante questa funzione è possibile sapere quante volte, sulla base dei precedenti concorsi, un certo gruppo di numeri ha fornito la vincita del sei, del cinque etc.

E' possibile effettuare l'analisi su tutti i concorsi presenti in archivio o restringerla ad una certa quantità di ultimi concorsi definito dalla base statistica (vedi finestra delle [Opzioni](#)). Sul tabellone in alto è possibile selezionare manualmente i numeri che costituiscono il gruppo numerico da analizzare. Nella tabella al centro verrà visualizzata l'indicazione dei punteggi conseguiti.

Premendo il pulsante azzera verrà azzerato il tabellone per la selezione manuale.

E' possibile effettuare l'analisi su tutti i concorsi presenti in archivio o restringerla ad una certa quantità di ultimi concorsi (base statistica impostata dall'utente).

Nella versione shareware dimostrativa non possono essere analizzati gruppi costituiti da più di 10 numeri mentre nella versione registrata non vi sono limitazioni.

2.4.4 Archivio

2.4.4.1 Visualizza colonne vincenti

Aperto questa finestra è possibile visualizzare le colonne vincenti presenti nell'archivio con l'indicazione della data e del numero di concorso. Premendo gli appositi tasti sarà possibile aggiornare l'archivio oppure modificare le colonne vincenti se eventualmente ci si accorgesse di aver sbagliato l'aggiornamento.

Agendo sui pulsanti di navigazione dell' archivio è possibile spostarsi in avanti o indietro di una colonna per volta o muoversi più velocemente 30 colonne alla volta è possibile inoltre posizionarsi alla fine o all' inizio dell' archivio.

E' inoltre possibile evidenziare la presenza nelle colonne vincenti di un particolare numero a scelta dell'utente selezionandolo nell'apposita finestra.

L'utente può effettuare, con l'apposita funzione, la ricerca di un'estrazione passata specificando il concorso che si intende ricercare o la sua data.

Mediante la funzione 'Cerca combinazioni' si accede alla finestra di [Ricerca combinazioni numeriche in archivio](#).

Mediante la funzione 'Info colonna' si apre una finestra che mostra delle informazioni (pari, dispari, somma, etc.) sulla colonna visualizzata.

2.4.4.2 Cerca combinazioni numeriche in archivio

Mediante la funzione di ricerca di combinazioni numeriche in archivio è possibile trovare tutte le passate estrazioni che contengono un determinato insieme di numeri (di dimensione da 1 a 6).

Per effettuare la ricerca basta indicare la quantità di numeri da cercare ed inserire, nelle apposite caselle, i numeri della combinazione; è possibile, se vi vuole, impostare se, nella ricerca, il programma debba considerare o meno i numeri jolly.

Dopo aver cliccato sul pulsante Cerca il programma mostra le eventuali estrazioni contenenti la combinazione indicata nella tabella dedicata.

2.4.4.3 Aggiornamento automatico

Oltre a poter aggiornare l' archivio digitando manualmente le colonne vincenti dei singoli concorsi è possibile aggiornare l' archivio in maniera del tutto automatica: basta selezionare dal menù archivio la voce "Aggiornamento automatico".

FindSystem offre due modalità di aggiornamento automatico:

- aggiornamento da web: in tal caso il programma recupera il file di aggiornamento dell'archivio direttamente dal sito web Xamig (nella finestra è presente una casella per l'immissione dell'indirizzo del file di aggiornamento, non modificate l'indirizzo a meno che non vi sia comunicato dalla Xamig);

- aggiornamento da file locale: qualora aveste già recuperato in altro modo e salvato sul vostro pc, nella directory di installazione del programma, il file per l'aggiornamento dell'archivio basta indicare al programma il percorso in cui recuperare il file sul disco fisso.

N.B. il nome del file di aggiornamento di FindSystem, come per tutti i programmi Xamig, è "aggiornaSS.zip".

Questa funzione è disponibile solo nella versione registrata del programma.

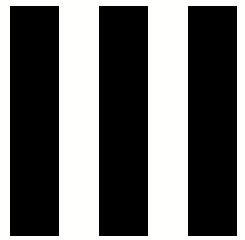
2.4.4.4 Backup dell'archivio

Mediante questa funzione è possibile creare una copia di sicurezza dell' archivio salvandola su un floppy inserito nel drive A.

2.4.4.5 Ripristino dell'archivio da backup

Utilizzando la funzione ripristino potrà essere ripristinata una copia di backup dell' archivio effettuata in precedenza. Supponendo di volere reinstallare SuperEnalotto System si potrà quindi ripristinare l' archivio allo stato in cui si trovava prima della disinstallazione.

Sezione



3 Risoluzione problemi

3.1 Problemi di stampa

Nel caso riscontrate dei problemi con le stampe e siete in possesso di stampanti Epson modello 460-560-660-760, la soluzione del problema consiste nell'installare al posto dei driver forniti con la stampante il generico driver "Epson Stylus Color" fornito da Windows o scaricabile dal sito Epson.

Sezione IV

4 Acquisto del programma

4.1 Come acquistare SuperEnalotto FindSystem

Il costo di SuperEnalotto FindSystem è di 19 Euro

Acquistare SuperEnalotto FindSystem è semplicissimo: una volta ordinato il programma riceverete direttamente all'indirizzo indicato il cd-rom contenente SuperEnalotto FindSystem pagando al postino 19 Euro più un contributo spese di spedizione pari a 7 Euro.

Per effettuare le ordinazioni potete utilizzare a vostra scelta uno dei seguenti tre metodi:

- Compilare il modulo sul sito internet della Xamig all' indirizzo www.xamig.com
- Mandare una Email all' indirizzo ordini@xamig.com specificando il programma che intendete acquistare, le vostre generalità ed il recapito postale.
- Spedire un fax al numero 06 233 204 395 specificando il programma che intendete acquistare, le vostre generalità ed il recapito postale.

Per conoscere eventuali variazioni ed offerte speciali si consiglia di consultare il sito www.xamig.com.

4.2 Perché acquistare SuperEnalotto FindSystem

Acquistando il programma entrerete in possesso di una versione completamente funzionante di SuperEnalotto FindSystem senza le limitazioni sulla visualizzazione dei numeri e sulla stampa. Saranno disponibili le funzioni di aggiornamento manuale ed automatico dell' archivio e sarà possibile usufruire dell' assistenza via Email fornita direttamente dalla Xamig.

Gli utenti registrati avranno inoltre la possibilità di acquistare eventuali future versioni di SuperEnalotto FindSystem ad un prezzo scontato.

Per saperne di più su come acquistare SuperEnalotto FindSystem [leggete qui](#).

Si consiglia inoltre di visitare il sito www.xamig.com per conoscere le ultime novità e le eventuali offerte speciali.

Sezione V

5 Altri programmi Xamig

5.1 SuperEnalotto System

SuperEnalotto System è il più diffuso programma Xamig per il Superenalotto. A differenza di SuperEnalotto CruciSystem e CruciSystem Plus, i quali sono dedicati specificatamente ai sistemi a cruciverba, SuperEnalotto System è un software globale per il Superenalotto in quanto consente la creazione di tutti i tipi di sistemi (tranne naturalmente quelli a cruciverba). SuperEnalotto System supporta pienamente l'opzione **SuperStar** consentendo di generare sistemi SuperStar e stampare sulle nuove schedine Super Enalotto a 2 e 5 colonne e consente l'immediata verifica sul Web dell'esistenza degli aggiornamenti del programma e la loro eventuale installazione automatica.

Visitate il sito www.xamig.com per scaricare gratuitamente le versione shareware di SuperEnalotto System.

SuperEnalotto System grazie alla sua gradevole interfaccia utente caratterizzata da una estrema semplicità d' uso consente anche ai sistemisti meno esperti di utilizzare funzioni estremamente avanzate. SuperEnalotto System assicura una gestione totale della sistemistica Superenalotto in quanto consente di sviluppare tutte le tipologie di sistemi : integrali, ridotti e/o condizionati, senza limiti di numeri o di colonne. Per quanto concerne la fase di riduzione SuperEnalotto System permette di sviluppare indifferentemente sistemi a garanzia del 5 del 4 e del 3. La riduzione può essere effettuata con quattro metodi: standard, medium ,magic e massima rappresentatività. E' anche disponibile un vasto archivio di oltre 100 matrici per uno sviluppo immediato dei sistemi ridotti. Per ogni sistema ridotto è poi possibile calcolare il prospetto vincite al fine di analizzare le garanzie di vincita offerte dal sistema. SuperEnalotto System dispone di tutti i condizionamenti più noti in particolare è possibile impostare per ogni sistema le seguenti condizioni:

- Numeri fissi
- Numeri pari : presenze e consecutività specifica
- Numeri dispari : presenze e consecutività specifica
- Posizione dei numeri in ognuna delle 6 caselle della colonna vincente
- Distanza minima
- Distanza massima
- Distanza estremi
- Interruzioni generali
- Interruzioni pari / dispari
- Consecutività massima
- Resto sette
- Simmetrie
- Paralleli
- Quadri filtro AND , OR

A riguardo dei quadri filtro è importante mettere in evidenza come sia possibile impostare le operazioni logiche di AND, OR sia per le relazioni tra i quadri che per le relazioni tra le colonne all' interno dei quadri. In maniera del tutto automatica è poi possibile importare nei quadri filtro le passate colonne vincenti dando vita ad avanzate metodologie di condizionamento. Il programma è dotato inoltre di un sistema di recupero multilivello delle condizioni sbagliate. Per quanto riguarda l' aspetto previsionale SuperEnalotto System dispone di potenti strumenti di analisi statistica essendo dotato delle seguenti funzioni:

- Archivio storico delle colonne vincenti dal 1947 ad oggi
- Aggiornamento dell' archivio in maniera automatica o manuale
- Analisi statistica con frequenza e ritardo di tutte le condizioni
- Analisi statistica con frequenza, ritardo, ritardo max, convenienza dei 90 numeri
- Analisi gruppi di numeri
- Spoglio statistico
- Possibilità di esportare nel pronostico i numeri più probabili
- Calcolo del rendimento globale dei sistemi condizionati

Tutte le elaborazioni statistiche possono essere visualizzate sia in forma tabellare sia in forma grafica. Naturalmente il programma permette la stampa delle colonne elaborate sia su schedine a 2 e 5 colonne (anche utilizzando le nuove schedine corte) sia in forma tabulare, è inoltre possibile stampare un prospetto riassuntivo delle caratteristiche del sistema. SuperEnalotto System supporta tutte le stampanti compatibili con Windows ed è dotato di una funzione di taratura millimetrica per assicurare la massima precisione di stampa. Per gli utenti che non dispongono di una stampante SuperEnalotto System mette a disposizione una comoda funzione di dettatura vocale delle colonne.

5.2 SuperEnalotto System Plus

SuperEnalotto System Plus è il fratello maggiore del best-seller SuperEnalotto System del quale espande le potenzialità includendo numerose funzioni avanzate per gli utenti più esigenti e per le Ricevitorie.

Le principali novità rispetto a SuperEnalotto System, oltre ad alcune modifiche del codice sorgente che lo rendono ancora più veloce e prestazionale, introdotte da System Plus rispetto al fratello minore sono:

- Auto condizioni
- Schedine da banco
- Sistemi Basi e Varianti
- Gestione dei Picchetti
- Quick Pick
- Editor di combinazioni
- Editor di matrici
- Operazioni su files di combinazioni

- Spoglio multiplo
- Cerca combinazioni numeriche in archivio
- Import/Export di quadri filtro

SuperEnalotto System supporta pienamente l'opzione **SuperStar** consentendo di generare sistemi SuperStar e stampare sulle nuove schedine Super Enalotto a 2 e 5 colonne e consente l'immediata verifica sul Web dell'esistenza degli aggiornamenti del programma e la loro eventuale installazione automatica.

SuperEnalotto System Plus include ovviamente tutte le funzionalità di System; è quindi un software completo in quanto supporta il giocatore sia nella fase di elaborazione dei sistemi sia nella fase di analisi statistica e previsionale basata sull' andamento storico dei concorsi Superenalotto. Il programma grazie alla sua gradevole interfaccia utente caratterizzata da una estrema semplicità d' uso consente anche ai sistemisti meno esperti di utilizzare funzioni estremamente avanzate. SuperEnalotto System Plus assicura una gestione totale della sistemistica Superenalotto in quanto consente di sviluppare tutte le tipologie di sistemi : integrali, ridotti e/o condizionati, senza limiti di numeri o di colonne. Per quanto concerne la fase di riduzione SuperEnalotto System Plus permette di sviluppare indifferentemente sistemi a garanzia del 5 del 4 e del 3. La riduzione può essere effettuata con due metodi : con il metodo STANDARD si possono ottenere degli efficienti sistemi ridotti con tempi di sviluppo molto rapidi, utilizzando il metodo MAGIC, che si avvale di algoritmi estremamente complessi, si ottengono invece dei sistemi ridotti super ottimizzati caratterizzati da un esiguo numero di colonne. E' anche disponibile un vasto archivio di oltre 100 matrici per uno sviluppo immediato dei sistemi ridotti. Per ogni sistema ridotto è poi possibile calcolare il prospetto vincite al fine di analizzare le garanzie di vincita offerte dal sistema. SuperEnalotto System Plus dispone di tutti i condizionamenti più noti in particolare è possibile impostare per ogni sistema le seguenti condizioni :

- Numeri fissi
- Numeri pari : presenze e consecutività specifica
- Numeri dispari : presenze e consecutività specifica
- Posizione dei numeri in ognuna delle 6 caselle della colonna vincente
- Distanza minima
- Distanza massima
- Distanza estremi
- Interruzioni generali
- Interruzioni pari / dispari
- Consecutività massima
- Resto sette
- Simmetrie
- Paralleli
- Quadri filtro AND , OR

A riguardo dei quadri filtro è importante mettere in evidenza come sia possibile impostare le operazioni logiche di AND, OR sia per le relazioni tra i quadri che per le relazioni tra le colonne all'interno dei quadri. In maniera del tutto automatica è poi possibile importare nei quadri filtro le passate colonne vincenti dando vita ad avanzate metodologie di condizionamento. Il programma è dotato inoltre di un sistema di recupero multilivello delle condizioni sbagliate. Per quanto riguarda l'aspetto previsionale SuperEnalotto System Plus dispone di potenti strumenti di analisi statistica essendo dotato delle seguenti funzioni:

- Archivio storico delle colonne vincenti dal 1947 ad oggi
- Aggiornamento dell'archivio in maniera automatica o manuale
- Analisi statistica con frequenza e ritardo di tutte le condizioni
- Analisi statistica con frequenza, ritardo, ritardo max, convenienza dei 90 num.
- Possibilità di esportare nel pronostico i numeri più probabili
- Calcolo del rendimento globale dei sistemi condizionati

Tutte le elaborazioni statistiche possono essere visualizzate sia in forma tabellare sia in forma grafica. Naturalmente il programma permette la stampa delle colonne elaborate sia su schedine a 2 e 5 colonne (anche utilizzando le nuove schedine corte) sia in forma tabulare, è inoltre possibile stampare un prospetto riassuntivo delle caratteristiche del sistema. SuperEnalotto System Plus supporta tutte le stampanti compatibili con Windows ed è dotato di una funzione di taratura millimetrica per assicurare la massima precisione di stampa. Per gli utenti che non dispongono di una stampante SuperEnalotto System Plus mette a disposizione una comoda funzione di dettatura vocale delle colonne.

5.3 SuperEnalotto CruciSystem

SuperEnalotto CruciSystem è il programma Xamig specifico per la creazione dei sistemi a cruciverba per il SuperEnalotto.

Visita il sito www.xamig.com per scaricare gratuitamente le versioni shareware di SuperEnalotto CruciSystem.

SuperEnalotto CruciSystem supporta pienamente l'opzione **SuperStar** consentendo di generare sistemi SuperStar e stampare sulle nuove schedine SuperEnalotto a 2 e 5 colonne e consente l'immediata verifica sul Web dell'esistenza degli aggiornamenti del programma e la loro eventuale installazione automatica.

Il programma consente la creazione di cruciverba di qualsiasi dimensione fino a 22 X 22 (righe x colonne). I cruciverba possono essere sviluppati sia sotto forma di sistemi integrali sia mediante la creazione di sistemi ridotti n-1, n-2, n-3 rispettivamente a garanzia del 5, del 4 e del 3. Lo sviluppo ridotto può essere effettuato sia in modalità standard che in modalità ortogonale. Qualsiasi aspetto del cruciverba può essere personalizzato. Ai fini dello sviluppo del cruciverba si può decidere di prendere in considerazione solo le righe e le colonne del cruciverba o utilizzare anche le diagonali differenziando la scelta tra diagonali principali e tutte le diagonali. E' possibile creare cruciverba a schema in maniera estremamente veloce utilizzando gli schemi predefiniti a disposizione oppure creando dei nuovi schemi mediante l'apposito editor.

L'inserimento dei numeri nel cruciverba può essere affidato alla sorte lasciando che sia il computer a decidere quali numeri inserire oppure si possono utilizzare dei criteri di scelta statistici basati sull'archivio storico delle estrazioni, tale archivio può essere aggiornato sia manualmente sia via internet. Sono naturalmente disponibili varie funzioni di stampa per la creazione del prospetto del cruciverba e per la stampa dei sistemi direttamente sulle schedine o su tabulato.

5.4 SuperEnalotto CruciSystem Plus

SuperEnalotto CruciSystem Plus è il fratello maggiore del già completo SuperEnalotto CruciSystem del quale incrementa le potenzialità includendo numerose funzioni avanzate per gli utenti più esigenti e per le Ricevitorie.

Visita il sito www.xamig.com per scaricare gratuitamente le versioni shareware di SuperEnalotto CruciSystem Plus.

Le principali novità, oltre ad alcune modifiche del codice sorgente che lo rendono ancora più veloce e prestazionale, introdotte da CruciSystem Plus rispetto al fratello minore sono:

- Cruciverba ancora più grandi: fino a 24 X 24
- Ottimizzazione distribuzione dei numeri nel cruciverba
- Possibilità di impostare il numero massimo di presenze di ciascun numero in gioco
- Ricerca combinazioni numeriche in archivio
- Modalità di sviluppo personalizzata
- Quick Pick nella selezione statistica
- verifica sul Web ed installazione automatica di eventuali aggiornamenti del programma

SuperEnalotto CruciSystem Plus supporta pienamente l'opzione **SuperStar** consentendo di generare sistemi SuperStar e stampare sulle nuove schedine SuperEnalotto a 2 e 5 colonne e consente l'immediata verifica sul Web dell'esistenza degli aggiornamenti del programma e la loro eventuale installazione automatica.

SuperEnalotto CruciSystem Plus include ovviamente tutte le funzionalità di CruciSystem; è quindi un programma professionale specifico per la creazione dei sistemi a cruciverba per il SuperEnalotto. L'interfaccia è semplice ed intuitiva, il programma consente la creazione di cruciverba di qualsiasi dimensione fino a 24 X 24 (righe x colonne). I cruciverba possono essere sviluppati sia sotto forma di sistemi integrali sia mediante la creazione di sistemi ridotti n-1,n-2,n-3 rispettivamente a garanzia del 5, del 4 e del 3. Lo sviluppo ridotto può essere effettuato sia in modalità standard che in modalità ortogonale. Qualsiasi aspetto del cruciverba può essere personalizzato. Ai fini dello sviluppo del cruciverba si può decidere di prendere in considerazione solo le righe e le colonne del cruciverba o utilizzare anche le diagonali differenziando la scelta tra diagonali principali e tutte le diagonali. E' possibile creare cruciverba a schema in maniera estremamente veloce utilizzando gli schemi predefiniti a disposizione oppure creando dei nuovi schemi mediante l'apposito editor.

L'inserimento dei numeri nel cruciverba può essere affidato alla sorte lasciando che sia il computer a decidere quali numeri inserire oppure si possono utilizzare dei criteri di scelta statistici basati sull'archivio storico delle estrazioni, tale archivio può essere aggiornato sia manualmente sia via internet.

Sono naturalmente disponibili varie funzioni di stampa per la creazione del prospetto del cruciverba e per la stampa dei sistemi direttamente sulle schedine o su tabulato.

5.5 SuperEnalotto FastSystem

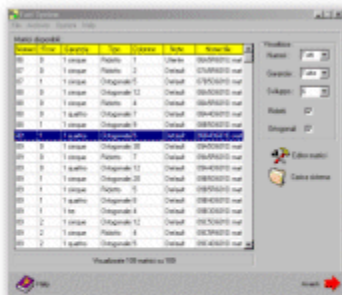
SuperEnalotto FastSystem è un programma pensato per facilitare e velocizzare al massimo la creazione dei sistemi per il Superenalotto. In tre semplici passi è possibile creare un sistema pronto da giocare.

Visita www.xamig.com per scaricare gratuitamente le versione shareware di SuperEnalotto FastSystem.

Il cuore del programma è costituito dall'archivio delle matrici, nella versione completa di Superenalotto Fast System sono presenti più di 400 matrici espandibili all'infinito dall'utente stesso. Grazie alle matrici presenti è possibile creare sistemi di qualsiasi tipo, sistemi ridotti a garanzia del 3, 4, 5 e del 6 nonchè sistemi ortogonali con le stesse garanzie. La selezione dei numeri avviene in maniera rapida ed efficace basandosi su una funzione di ricerca dei numeri frequenti, ritardatari e convenienti. Naturalmente è lasciata la possibilità all'utente di selezionare manualmente i propri numeri preferiti. Una volta creato il sistema sarà poi possibile stamparlo sulle schedine e salvarlo per il successivo spoglio. Grazie a tutte queste caratteristiche FastSystem è un programma utile sia per il giocatore occasionale che non vuole perdere troppo tempo nella configurazione di parametri complessi sia per il giocatore assiduo o per il ricevitore che gioca grossi quantitativi di sistemi e necessita quindi di un programma semplice e veloce per soddisfare le richieste dei clienti.

Ecco le tre schermate principali di Fast System:

Step 1: Selezione matrice



Step 2: Selezione numeri



Step 3: Stampa schedine



Indice analitico

- A -

Aggiornamento automatico archivio 10
Analisi 90 numeri 8
Analisi gruppi di numeri 9
Analisi statistiche 8

- B -

Backup archivio 10

- C -

Caricamento analisi 7
Come acquistare SuperEnalotto FindSystem 14

- D -

Descrizione dell'interfaccia di FindSystem 5
Descrizione pulsanti 6

- I -

Il Superenalotto 2
Impostazione analisi 6
Informazioni sull'analisi 8

- N -

Nuova analisi 7

- O -

Opzioni 8

- P -

Perchè acquistare SuperEnalotto FindSystem 14
Problemi di stampa 12

- R -

Requisiti hardware 5
Ricerca combinazioni numeriche in archivio 10
Ripristino backup archivio 10
Risultati analisi 6

- S -

Salva analisi 7
Salva analisi in formato System 7
SuperEnalotto CruciSystem 19
SuperEnalotto CruciSystem Plus 20
SuperEnalotto FastSystem 20
SuperEnalotto FindSystem 4
SuperEnalotto System 16
SuperEnalotto System Plus 17

- U -

Uscita dal programma 8

- V -

Visualizzazione colonne vincenti archivio 9

